

РАЗРАБОТАНО С УЧЕТОМ
НОВОГО ФЕДЕРАЛЬНОГО СТАНДАРТА
НАЧАЛЬНОГО ОБРАЗОВАНИЯ



*Профессиональная
аттестация*

Под редакцией Н.А. Сениной

КОМПЛЕКСНЫЕ ТЕСТЫ

3-й КЛАСС



- РУССКИЙ ЯЗЫК
- ЛИТЕРАТУРНОЕ ЧТЕНИЕ
- МАТЕМАТИКА
- ОКРУЖАЮЩИЙ МИР



Издательство ООО «Легион» включено в перечень организаций, осуществляющих издание учебных пособий, которые допускаются к использованию в образовательном процессе в имеющих государственную аккредитацию и реализующих образовательные программы общего образования образовательных учреждениях. Приказ Минобрнауки России № 729 от 14.12.2009, зарегистрирован в Минюст России 15.01.2010 № 15987.

Под общей редакцией Н. А. Сениной

КОМПЛЕКСНЫЕ ТЕСТЫ

- ✓ РУССКИЙ ЯЗЫК
- ✓ ЛИТЕРАТУРНОЕ ЧТЕНИЕ
- ✓ МАТЕМАТИКА
- ✓ ОКРУЖАЮЩИЙ МИР

3-й КЛАСС

Учебное пособие



ЛЕГИОН
Ростов-на-Дону
2010

УДК 373.33

ББК 74.2

К63

Рецензенты:

Д. Б. Маринченко — кандидат филологических наук, учитель начальных классов;

Л. С. Ольховая — учитель высшей категории.

Авторский коллектив:

С. А. Кравцова, Л. Н. Потораева, С. А. Петрушенко,

Н. А. Сенина, Е. В. Стецко, С. А. Уринёва, Т. П. Харченко.

К63 **Комплексные тесты. Русский язык, литературное чтение, математика, окружающий мир. 3-й класс : учебно-методическое пособие / под ред. Н. А. Сениной. — Ростов н/Д : Легион, 2010. — 172 с. — (Промежуточная аттестация).**

ISBN 978-5-9966-0053-3

Пособие представляет собой сборник тестов по основным школьным предметам — русскому языку, математике, литературному чтению и окружающему миру, впервые собранных под одной обложкой. Тесты написаны в соответствии с программами (как традиционными, так и развивающими) для начальной школы, при их составлении учтены принципы госстандарта второго поколения. Задания всех тестов имеют три уровня сложности — базовый, повышенный и высокий, что позволяет дифференцировать знания учащихся и выявлять одарённых детей.

Тесты предназначены для учащихся 3-х — 4-х классов, поскольку их можно применять для промежуточного контроля в 3-х классах и стартовой диагностики уровня знаний школьников в начале 4-х.

Тесты снабжены ответами и элементами портфолио: в него включены дневники достижений учащихся и комментарии к ним учителя, что позволяет использовать пособие в качестве тренировочной тетради.

Книга адресована учителям и учащимся начальных классов и их родителям, а также тем, кто занимается индивидуальной подготовкой детей.

УДК 373.33

ББК 74.2

ISBN 978-5-9966-0053-3

© ООО «Легион», 2010

Дорогие учителя и родители!

Пособие «Комплексные тесты. Русский язык, литературное чтение, математика, окружающий мир. 3-й класс» представляет собой сборник тестов, предназначенных для контроля знаний учащихся, оканчивающих третий класс. Отличительная особенность книги — её комплексный характер: в одном пособии собраны тесты по четырём основным предметам, а также новизна и актуальность пособия для современной школы: в тестах отражены концепции госстандарта второго поколения (компетентностный подход, дифференциация заданий по уровню сложности, впервые предлагаемые ученику и учителю образцы портфолио и др.).

Все тесты единообразно структурированы: они содержат задания трёх уровней — базового, повышенного и высокого (части А, В, С), т. е. материал дифференцируется по уровню сложности.

Комплексные тесты позволят в конце 3-го класса осуществить промежуточную аттестацию учащихся, а в начале 4-го — провести стартовую диагностику их знаний.

Наличие ответов позволяет работать с книгой не только на уроках, но и дома: родители имеют возможность самостоятельно и объективно оценить уровень знаний своего ребёнка и подготовить его к предстоящим контрольным работам.

Книга содержит:

- тесты для промежуточного контроля знаний третьеклассников по четырём предметам — русскому языку, литературному чтению, математике и окружающему миру (по пять вариантов каждого предмета);
- ответы к тестам;
- портфолио.

Материалы пособия позволяют:

- проверить степень усвоения теоретического материала по всем темам основных предметов, изучаемых в 3-м классе;
- определить наличие у учащихся умения использовать полученные знания на практике;
- выявить пробелы в знаниях учащихся по темам основных предметов и скорректировать план работы по повторению и закреплению пройденного материала;
- использовать дифференцированный подход в обучении учащихся (все варианты каждого предмета имеют задания базового, повышенного и высокого уровней сложности);

- систематизировать контроль, быстро получить результаты проверки и представить наглядную картину успеваемости учащихся;
- объективно оценить результаты работы (как учителям, так и родителям);
- постепенно приучать учащихся к тестовой форме контроля, с тем чтобы ориентировать их в дальнейшем на формат итоговой аттестации.

Успехов вам в работе!

Окончание табл.

ПЛАНЫ РАБОТ

Русский язык

№	Темы	Уро- вень слож- ности	Пример- ное время выпол- нения задания	Макси- мальный балл
1	2	3	4	5
Часть А				
A1	Фонетический анализ слова.	Б	1	1
A2	Ударение.	Б	2	1
A3	Лексическое значение слова.	Б	2	1
A4	Синонимы, антонимы.	Б	3	2
A5	Фразеологизмы.	Б	3	2
A6	Морфемный состав слова.	Б	2	2
A7	Правописание мягкого и твердого знаков.	Б	1	1
A8	Правописание безударных гласных.	Б	1	1

1	2	3	4	5
A9	Правописание парных согласных.	Б	1	1
A10	Род имени прилагательного.	Б	1	1
A11	Глагол.	Б	1	1
A12	Число глаголов.	Б	1	1
A13	Функциональные типы предложений.	Б	1	1
A14	Предложения с однородными членами.	Б	1	1
Часть В				
B1	Морфологический разбор существительных.	П	3	3
B2	Род имён существительных.	П	3	3
B3	Текст. Основная мысль текста. Орфографический анализ слова.	П	4	3
B4	Текст. Речевой этикет. Лексика различных жанров.	П	3	3
Часть С				
С	Письменное высказывание на тему.	В	6	4
		Итого	40 мин.	38 баллов

Литературное чтение

Структура тестов. Тест состоит из 15 заданий, которые делятся на три части.

Задания 1–8 (часть 1) — это задания с выбором ответа (варианты ответов приводятся). В этих заданиях предполагается один правильный ответ.

Задания 9–14 (часть 2) — это задания, требующие самостоятельного ответа.

Задание 15 (часть 3) — это задание повышенного уровня сложности, имеющее творческий характер; ответ записывается несколькими предложениями.

Проверяемые умения.

- Осознанное чтение художественного произведения «про себя» без учёта скорости.
- Определение темы, главной мысли текста.
- Деление текста на смысловые части, составление его простого плана.
- Различение жанров художественной литературы (сказка, рассказ, басня), их классификация.
- Поиск необходимой информации в тексте.
- Характеристика литературных героев, их взаимоотношений со ссылкой на текст.
- Постановка вопросов к прочитанному произведению.
- Приведение примеров художественных произведений разной тематики по изученному материалу.
- Создание небольшого собственного текста в письменной форме с опорой на оценочные суждения прочитанного произведения.

Оценивание.

Успешность выполнения теста можно оценить, исходя из следующих критериев:

- за все правильно выполненные задания первой и второй частей (задания 1–14) ставится отметка «5»;
- за 11–13 верных ответов ставится отметка «4»;
- за 8–10 верных ответов ставится отметка «3».

Задание 15 (часть 3) оценивается отдельно и только положительной отметкой при правильном его выполнении.

Рекомендуется оценивать содержание ответов, а не орфографические умения.

Математика

Обозначения	Проверяемые умения	Проверяемые элементы содержания	Оценка в баллах
1	2	3	4
Часть 1			
A1	Читать и записывать числа в пределах 1000.	Название, последовательность и запись чисел от 0 до 1000.	1
A2	Сравнивать числа.	Отношения «равно», «больше», «меньше» для чисел, их запись с помощью знаков =, >, <.	1
A3	Владеть понятиями «разряд», «разрядное слагаемое».	Представление числа в виде суммы разрядных слагаемых.	1
A4	Находить длину отрезка, сравнивать длину изображённых отрезков.	Сравнение длин отрезков, измерение длины отрезка.	1
A5	Выполнять устно арифметические действия над числами.	Устные вычисления с натуральными числами.	1
A6	Выполнять письменные вычисления с натуральными числами.	Вычисления с натуральными числами. Использование свойств арифметических действий.	1

Продолжение табл.

1	2	3	4
A7	Вычислять значение числового выражения, содержащего 2-3 действия (со скобками и без них).	Определение порядка выполнения действий в числовых выражениях. Нахождение значений числовых выражений со скобками и без них. Арифметические действия с 0.	1
A8	Выполнять деление с остатком.	Деление с остатком. Проверка деления с остатком.	1
A9	Решать текстовую задачу.	Решение текстовых задач арифметическим способом.	1
A10	Распознавать геометрические фигуры.	Приобретение первоначального опыта геометрической деятельности, связанной с геометрическими фигурами.	1
Часть 2			
B1	Вычислять периметр и площадь прямоугольника.	Многоугольник. Вычисление периметра и площади многоугольника. Единицы площади.	1
B2	Решать текстовую задачу арифметическим способом.	Решение текстовой задачи арифметическим способом с опорой на схемы, таблицы.	1

Окончание табл.

1	2	3	4
B3	Выполнять арифметические действия с многозначными числами.	Числовые выражения, содержащие 3-4 действия. Применение свойств арифметических действий при вычислении.	1
B4	Решать текстовую задачу арифметическим способом.	Решение текстовой задачи арифметическим способом с опорой на схемы, таблицы, краткие записи и другие модели.	1
B5	Выполнять арифметические действия с именованными числами. Решать текстовую задачу.	Вычисления с именованными числами. Решение текстовой задачи арифметическим способом с опорой на схемы, таблицы, краткие записи и другие модели.	1
Часть 3			
C1	Решать занимательную задачу.	Решение задач на сообразительность с одной несложной идеей.	2
C2	Решать логическую задачу.	Построение простейших логических выражений.	2
C3	Решать задачу на комбинаторное мышление.	Решение задач на комбинаторное мышление.	2

Перевод тестовых баллов в школьные оценки

Тестовый балл	Школьная оценка
0–6	«2»
7–9	«3»
10–11 (при условии выполнения хотя бы одного задания из части В)	«4»
12 и более (при условии выполнения хотя бы одного задания из части С)	«5»

Окружающий мир

Тестовые задания даны в 5 вариантах. На выполнение каждого теста отводится урок.

Все задания разделены на три уровня сложности:

Уровень «А» — базовый.

Уровень «В» — средней сложности.

Уровень «С» — повышенной сложности, включающий творческое задание.

Варианты тестов равноценны по трудности и одинаковы по структуре.

Система оценивания отдельных заданий

За каждое верно выполненное задание части «А» теста ученику ставится 1 балл.

За каждое верно выполненное задание части «В» ученику ставится 2 балла. Если при выполнении задания допущена 1 ошибка, ставится 1 балл.

За верно выполненное задание С1 ставится 3 балла.

За верное выполнение задание С2 ставится 4 балла.

По количеству допущенных ошибок учитель снижает количество баллов.

Таким образом, максимальное количество баллов:

А1–А8 — 8 баллов;

В1–В5 — 10 баллов;

С1 — 3 балла;

С2 — 4 балла.

Максимальное количество баллов за всю работу — 25.

Шкала перевода первичного балла в пятибалльную оценку:

21–25 баллов — оценка «5»;

16–20 баллов — оценка «4»;

12–15 баллов — оценка «3»;

0–12 баллов — оценка «2».

План работы

Обозначение заданий в работе	Проверяемые вопросы содержания предмета	Проверяемые умения и знания	Время выполнения заданий
А1–А8	Тела: естественные и искусственные, вещества. Живые участники круговорота. Разнообразие растений, части растения: деревья, кустарники, травы. Размножение и развитие растений. Охрана растений. Разнообразие животных: рыбы, пресмыкающиеся, земноводные, птицы, млекопитающие.	Умение различать объекты живой и неживой природы, тела и вещества. Умение различать представителей животного и растительного мира. Знание частей растения. Знание состава почвы. Знание явлений природы по сезонам.	10 мин.

Продолжение табл.

Обозначение заданий в работе	Проверяемые вопросы содержания предмета	Проверяемые умения и знания	Время выполнения заданий
	Различие групп животных. Явления природы. Объекты живой и неживой природы.	Знание особенностей жизни растений и животных в разные времена года.	
B1–B2	Оболочки нашей планеты: атмосфера, гидросфера, литосфера, биосфера. Разнообразие растений и животных. Живые участники круговорота: потребители, разрушители, производители.	Умение устанавливать связи между группами животных и особенностями их внешнего вида. Умение устанавливать соответствие между термином и его определением.	5 мин.
B3	Живые участники круговорота: потребители, разрушители, производители.	Умение составлять цепи питания.	5 мин.
B4–B5	Круговорот веществ. Жизнь растений. Тела. Вещества. Почва.	Знание терминов и понятий.	5 мин.

Окончание табл.

Обозначение заданий в работе	Проверяемые вопросы содержания предмета	Проверяемые умения и знания	Время выполнения заданий
C1	Царство животных. Царство растений. Царство грибов. Естественные и искусственные экосистемы.	Умение узнавать растения и животных по рисунку, знать, к какой группе они относятся, соотносить их с экосистемой, в которой они обитают.	5 мин.
C2		Умение определять растения и животных по описанию, знать особенности их внешнего вида и поведения.	10 мин.

ОКРУЖАЮЩИЙ МИР

ВАРИАНТ 1

Часть А

A1 Какое тело относится к искусственным телам?

- 1) лампа
- 2) вода
- 3) древесина
- 4) ольха

A2 Какая цепь питания является правильной?

- 1) ястреб → дрозд → гусеница → крапива
- 2) крапива → дрозд → гусеница → ястреб
- 3) гусеница → крапива → дрозд → ястреб
- 4) крапива → гусеница → дрозд → ястреб

A3 Лесным кустарником является

- 1) земляника
- 2) малина
- 3) ландыш
- 4) берёза

A4 К насекомым-вредителям поля относится

- 1) саранча
- 2) божья коровка
- 3) жужелица
- 4) наездник

A5 В каком органе растения происходит фотосинтез?

- 1) корень
- 2) лист
- 3) стебель
- 4) цветок

A6 Насекомые, пауки, раки — это

- 1) кишечнополостные
- 2) простейшие
- 3) членистоногие
- 4) рептилии

A7 «Царём грибов» считается

- 1) подберёзовик
- 2) подосиновик
- 3) белый гриб
- 4) груздь

A8 Распредели слова из списка по группам и запиши их.

Снегопад, гроза, гололёд, половодье, ледоход, пороша, оттепель, ливень.

А) Зимние явления природы:

Б) Весенние явления природы:

Часть В

В1 Соедини стрелкой слово и соответствующее ему определение.

Атмосфера	Живая оболочка Земли, в которой происходит круговорот веществ.
Биосфера	Водная оболочка нашей планеты.
Гидросфера	Каменная оболочка нашей планеты.
Литосфера	Воздушная оболочка (среда), которая окружает Землю.

В2 Соедини стрелками попарно названия животных, которые относятся к одной группе.

кальмар	креветка
жук-плавунец	скорпион
тарантул	устрица
краб	комар

В3 Составь цепь питания из перечисленных названий живых организмов.

Ель, дятел, ястреб, жук-усач.

В4 Закончи определение.

Цепочка превращений, которая начинается и заканчивается одним и тем же веществом, называется _____.

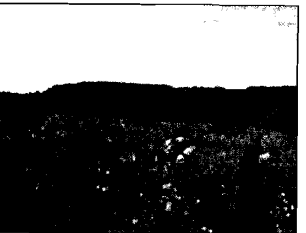
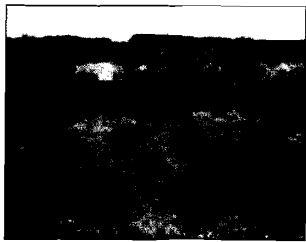
В5 Закончи определение.

Процесс создания органических веществ из неорганических при помощи энергии света, который происходит в зелёных клетках, содержащих хлорофилл, называется _____.



Часть С

С1 Узнай растение по картинке, напиши его название. Укажи стрелкой, к какой экосистеме оно относится. Обведи то растение, которое занесено в Красную книгу.











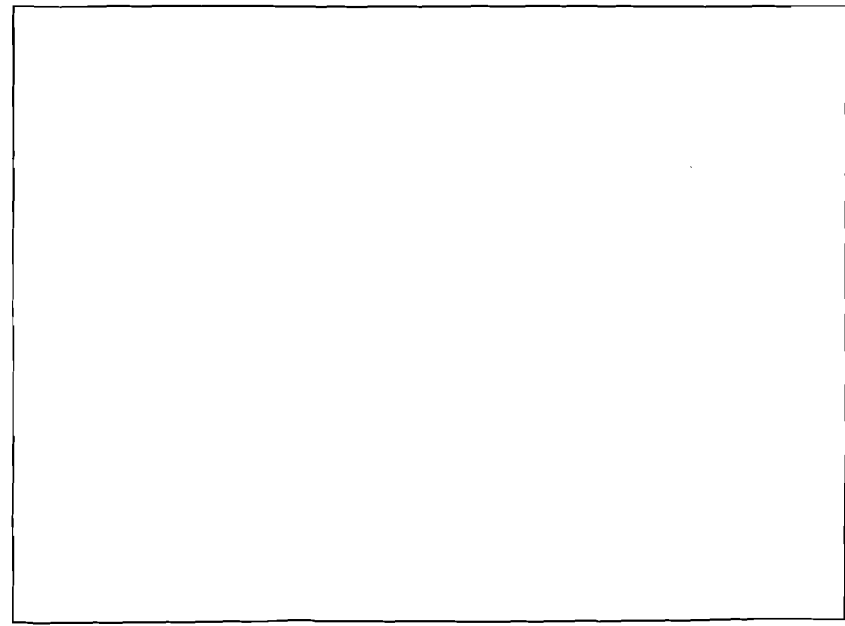
C2 Узнай животное по описанию и напиши его название.

Во время прыжка этот зверь выбрасывает вперёд сначала длинные задние лапы, а потом короткие передние. Он легко поднимается на горку, но спускаться с неё ему очень трудно. Скорость его бега достигает 50 км/ч. Этим он спасается от врагов.

Ответ: _____

Чем питается это животное? _____

Если сможешь, нарисуй этого зверя и его следы.



ВАРИАНТ 2

Часть 1

A1 Что относится к веществам?

- 1) спица
- 2) ложка
- 3) золото
- 4) кольцо

A2 Какая цепь питания является правильной?

- 1) семена ели → лисица → ёж
- 2) лисица → ёж → семена ели
- 3) семена ели → мышь → лисица
- 4) мышь → семена ели → ёж

A3 К лесным травам относится

- 1) ландыш
- 2) можжевельник
- 3) кувшинка
- 4) традесканция

A4 Какое насекомое является «защитником» урожая?

- 1) тля
- 2) капустница
- 3) колорадский жук
- 4) божья коровка

A5 Органом размножения цветкового растения является

- 1) корень
- 2) цветок
- 3) листья
- 4) стебель

A6 «Царём деревьев» в нашей стране называют

- 1) баобаб
- 2) клён
- 3) тополь
- 4) дуб

A7 К земледелию относится

- 1) рыбоводство
- 2) полеводство
- 3) птицеводство
- 4) животноводство

A8 Распредели слова из списка по группам и запиши их.

Облако, бабочка, арбуз, скала, грибы, океан, лягушка, почва.

А) Объекты живой природы:

Б) Объекты неживой природы:

Часть В

В1 Соедини стрелкой слово и соответствующее ему определение.

Земноводные

Летающие теплокровные позвоночные животные, покрытые перьями.

Пресмыкающиеся

Холоднокровные позвоночные животные с четырьмя конечностями, голой, влажной кожей.

Рыбы

Холоднокровные позвоночные животные, тело которых покрыто чешуёй, защищающей их от высыхания.

Птицы

Холоднокровные водные позвоночные, имеющие жабры, покров из чешуи и плавники.

В2 Соедини попарно стрелками названия животных, которые относятся к одной группе.

гадюка

тритон

плотва

малиновка

серая жаба

ящерица

клёст

сом

В3 Составь цепь питания из перечисленных названий живых организмов.

Мышь-малютка, гусеница, ласка, василёк.

В4 Закончи определение.

Всё, что окружает человека и не создано его руками, называется _____.

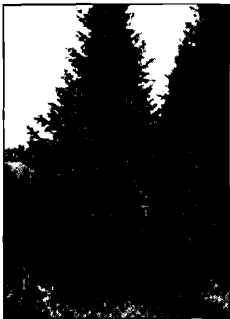
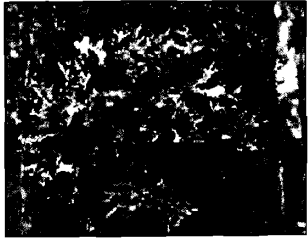
В5 Закончи определение.

Газ, который организмы используют для дыхания, называется _____.



Часть С

С1 Определи по картинке, к какой группе относятся эти растения. Напиши название каждой группы. Подчеркни название той группы, растения которой произрастают во влажных местах, имеют стебли и листья, но не имеет корней, цветков и плодов.



C2

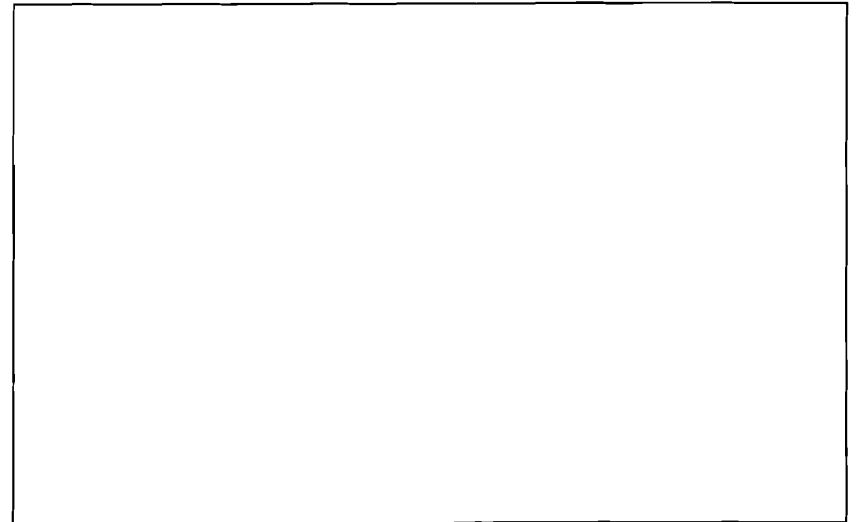
Узнай животное по описанию и напиши его название.

У неё красивая, густая, пушистая шерсть. Тело очень подвижно, оно может изгибаться, вытягиваться при беге. Она охотится по ночам. У неё тонкий слух и острое обоняние. Зимой она слышит, как мыши-полёвки пищат под снегом. Днём она обычно отдыхает в своей норе. Иногда, чтобы приманить добычу, она притворяется мёртвой.

Ответ: _____

Чем питается это животное? _____

Если сможешь, нарисуй этого зверя и его следы.



ВАРИАНТ 3

Часть А

A1 Растением экосистемы поля является

- 1) тростник
- 2) кукушкин лён
- 3) подсолнечник
- 4) туя

A2 С помощью человека и животных чаще всего распространяются

- 1) плоды кедра
- 2) плоды репейника
- 3) плоды одуванчика
- 4) плоды клёна

A3 Животными-паразитами являются

- 1) волк и лиса
- 2) муравей и стрекоза
- 3) клещ и блоха
- 4) кузнечик и лимонница

A4 К морским рыбам относятся

- 1) треска и скумбрия
- 2) ёрш и плотва
- 3) щука и сом
- 4) устрица и мидия

A5 К растениям, занесённым в Красную книгу, относится

- 1) чилим (водяной орех)
- 2) белый гриб (боровик)
- 3) фиалка душистая
- 4) брюссельская капуста

A6 К перелётным птицам относятся

- 1) глухарь и филин
- 2) тетерев и синица
- 3) иволга и скворец
- 4) страус и фламинго

A7 Растительноядными животными являются

- 1) носорог и зебра
- 2) крокодил и акула
- 3) волк и шакал
- 4) пиранья и щука

A8 Распредели слова из списка по группам и запиши их.

Бумага, камень, птица, олово, солнце, мяч, линейка, лягушка, цветок.

А) Естественные тела:

Б) Искусственные тела:

Часть В

В1 Соедини стрелкой слово и соответствующее ему определение.

Экология	Наука о живом.
Астрономия	Наука о связях между живыми организмами и окружающей их средой.
Биология	Наука, изучающая Землю.
География	Наука, изучающая Вселенную, звёзды, планеты и другие небесные тела.

В2 Соедини попарно стрелками названия животных, которые относятся к одной группе.

чечётка	дельфин
шмель	соболь
синий кит	стриж
мышь	оса

В3 Составь цепь питания из перечисленных названий живых организмов и запиши её.

Лягушка, уж, трава, зелёный кузнечик.

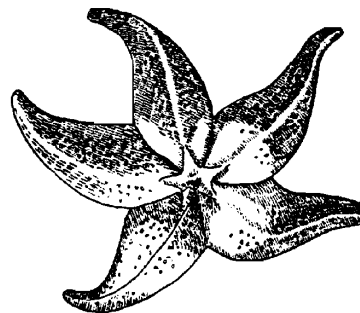
В4 Верхний плодородный слой земли называется

В5 Нити из клеток, составляющие подземную часть гриба, называются

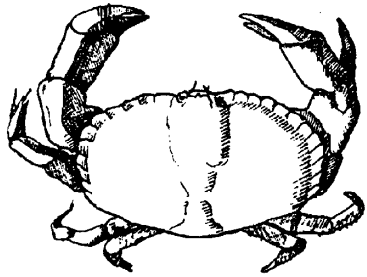


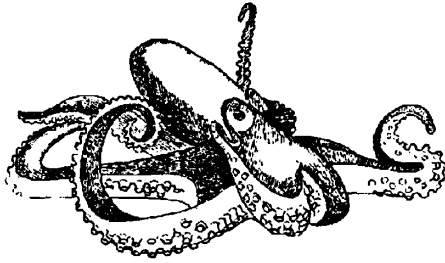
Часть С

С1 Определи по картинке, к какой группе относятся эти животные. Напиши название каждой группы. Подчеркни название той группы, к которой можно отнести креветок.









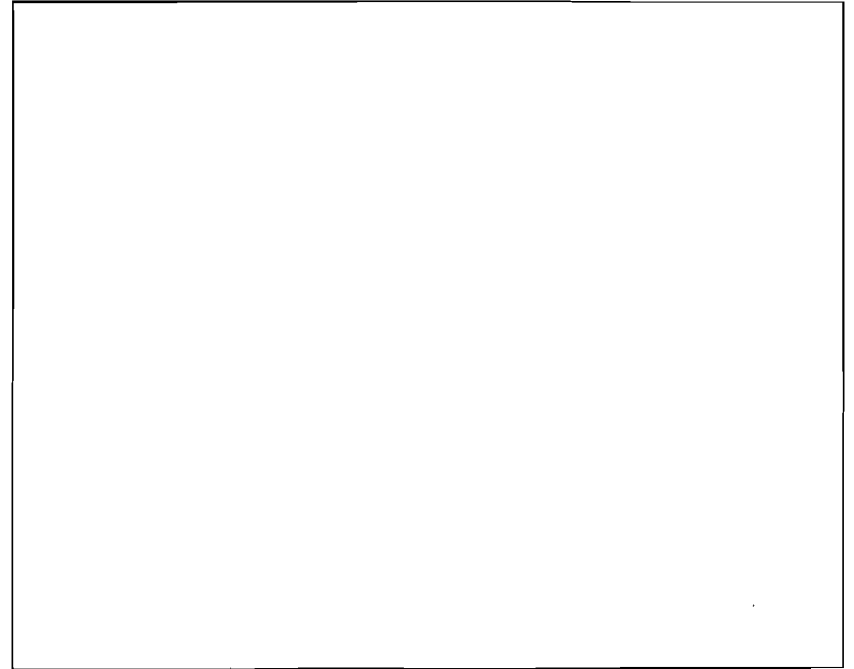
C2 Узнай животное по описанию и напиши его название.

Это громадный, неуклюжий зверь, покрытый бурым мехом, как шубой. У него большая голова, короткая и толстая шея, маленькие глазки, слабое зрение. Лапы при ходьбе он ставит внутрь пальцами и наружу пятками.

Ответ: _____

Чем питается этот зверь? _____

Если сможешь, нарисуй этого зверя и его следы.



ВАРИАНТ 4

Часть А

A1 Какая цепь питания составлена правильно?

- 1) растение → синица → ястреб → гусеница
- 2) растение → синица → гусеница → ястреб
- 3) растение → гусеница → синица → ястреб
- 4) гусеница → синица → растение → ястреб

A2 Какой признак определяет культурные растения?

- 1) употребляется в пищу только людьми
- 2) всегда красивы
- 3) специально выращиваются
- 4) культурные растения занесены в Красную книгу

A3 Какие растения не имеют ни корней, ни стеблей, ни листьев, ни цветков?

- 1) мхи
- 2) папоротники
- 3) водоросли
- 4) хвойные растения

A4 Всеядными животными являются

- 1) кузнечик и куница
- 2) кабан и медведь

- 3) олень и суслик
- 4) кролик и носорог

A5 К пресмыкающимся относятся

- 1) тритон и травяная лягушка
- 2) гигантская черепаха и хамелеон
- 3) носорог и бегемот
- 4) устрица и кальмар

A6 К пресноводным рыбам относятся

- 1) лец и сом
- 2) сельдь и треска
- 3) скат и катран
- 4) камбала и лосось

A7 К насекомым относятся

- 1) муха и комар
- 2) каракурт и тарантул
- 3) креветка и рачок
- 4) клещ и гигантский птицеяд

A8 Распредели слова из списка по группам и запиши их.

Вода, автомобиль, белки, мороженое, сахар, конфеты, глина, стакан.

А) Тела:

Б) Вещества:

Часть В

В1 Соедини стрелкой слово и соответствующее ему определение.

Разрушители	Живые организмы, использующие в качестве пищи готовые органические вещества.
Производители	Живые организмы, использующие для питания остатки умерших организмов.
Потребители	Живые организмы, создающие органические вещества из неорганических минеральных веществ.

В2 Соедини стрелками попарно названия животных, которые относятся к одной группе.

слон	кашалот
волк	белый медведь
тюлень	жираф
песец	бурый медведь

В3 Составь цепь питания из перечисленных названий живых организмов.

Тля, скворец, божья коровка, листья растений, паук.

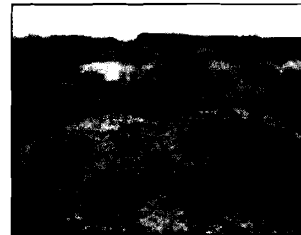
В4 Основное свойство почвы называется _____.

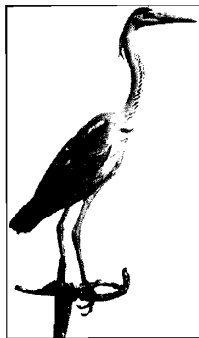
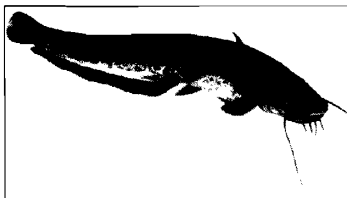
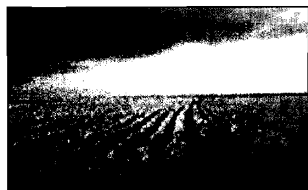
В5 Многолетнее растение, у которого несколько твёрдых стеблей отходят от общего корня, называется _____.



Часть С

С1 Определи по картинке, к какой экосистеме относятся эти животные. Напиши название каждого животного. Подчеркни название животного, которое улучшает плодородие почвы.





C2

Узнай растение по описанию и напиши его название.

Об этом дереве сложено много песен, стихов, загадок. Цветёт оно весной красивыми белыми цветами с чудесным запахом, которые видны издалека и привлекают к себе насекомых. Бесперывно над этим деревом звучит пчелиная музыка. Это дерево — прекрасный медонос.

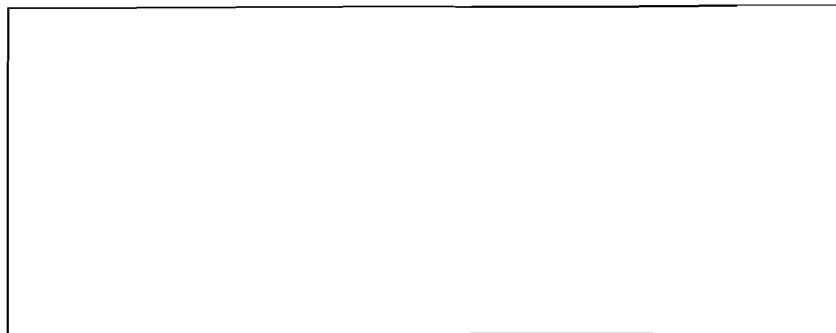
В конце лета из цветков появляются округлые блестящие чёрные ягоды. Они очень сладкие и сочные. В ягодах, листьях и коре этого растения содержатся лечебные вещества.

Ответ: _____

Каким образом происходит распространение семян этого растения? _____

Как ты понимаешь выражение «хороший медонос»? _____

Нарисуй это растение.



ВАРИАНТ 5

Часть А

A1 Какой орган растения состоит из стебля, листьев и почек?

- 1) корень
- 2) побег
- 3) цветок
- 4) плод

A2 Какое растение можно назвать хлебным злаком?

- 1) подсолнечник
- 2) горох
- 3) рожь
- 4) люцерна

A3 Что в почве обеспечивает жизнь растений?

- 1) наличие медведок и грызунов
- 2) наличие воды, воздуха и минеральных солей
- 3) наличие песка и полезных ископаемых
- 4) наличие остатков растений и личинок насекомых

A4 К растению, занесённому в Красную книгу, относится

- 1) подснежник
- 2) клевер
- 3) лилия
- 4) тюльпан

A5 Хищными животными являются

- 1) ястреб и тигр
- 2) тушканчик и заяц
- 3) носорог и зебра
- 4) слон и верблюд

A6 В африканской саванне встречаются

- 1) жираф и газель
- 2) сурок и бобр
- 3) ворона и сойка
- 4) лось и кабан

A7 К земноводным животным относятся

- 1) питон и обезьяна
- 2) тритон и квакша
- 3) варан и баран
- 4) черепаха и крокодил

A8 Распредели слова из списка по группам и запиши их.

Петрушка, крапива, рис, лютик, хлопок, лён, полынь, лопух.

А) Дикорастущие растения:

Б) Культурные растения:

Часть В

B1 Соедини стрелкой слово и соответствующее ему определение.

Лес	Экосистема с избыточным увлажнением, где происходит накопление неразложившихся неорганических веществ.
Луг	Экосистема, созданная человеком для выращивания культурных растений.
Болото	Экосистема, в которой роль главных производителей играют травянистые растения.
Поле	Экосистема, в которой роль главных производителей играют деревья.

B2 Соедини стрелками попарно растения, которые относятся к одной группе.

липа	клюква
баобаб	пастушья сумка
василёк	финиковая пальма
голубика	берёза

B3 Составь цепь питания из перечисленных названий живых организмов.

Водоросли, щука, рачки, уклеика.

B4 Закончи определение.

Орган цветковых растений, служащий для хранения и расселения семян, называется

B5 Закончи определение.

Прибор, который позволяет рассматривать очень маленькие объекты, неразличимые простым глазом, называется



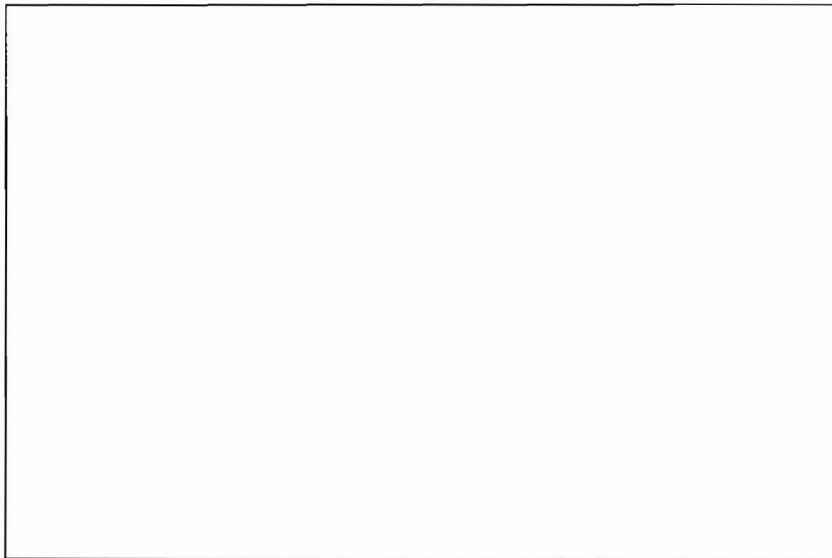
Часть С

С1 Прочитай рассказ. О каком процессе в нём говорится? Напиши название процесса.

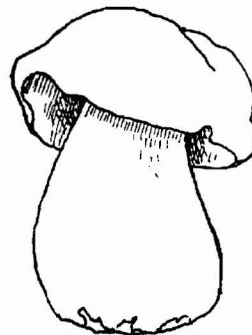
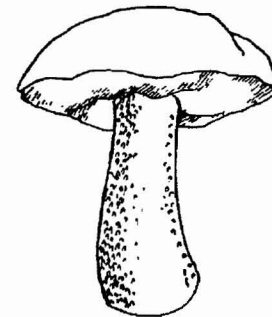
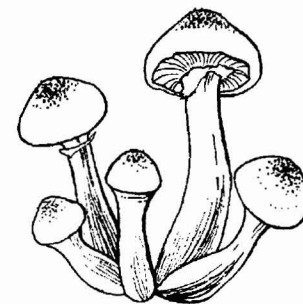
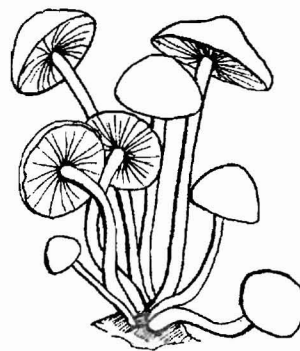
Чтобы приготовить кислород и питательные вещества, мне необходимы энергия солнечных лучей, углекислый газ из воздуха, вода и минеральные соли из почвы. А зелёный хлорофилл у меня самого есть.

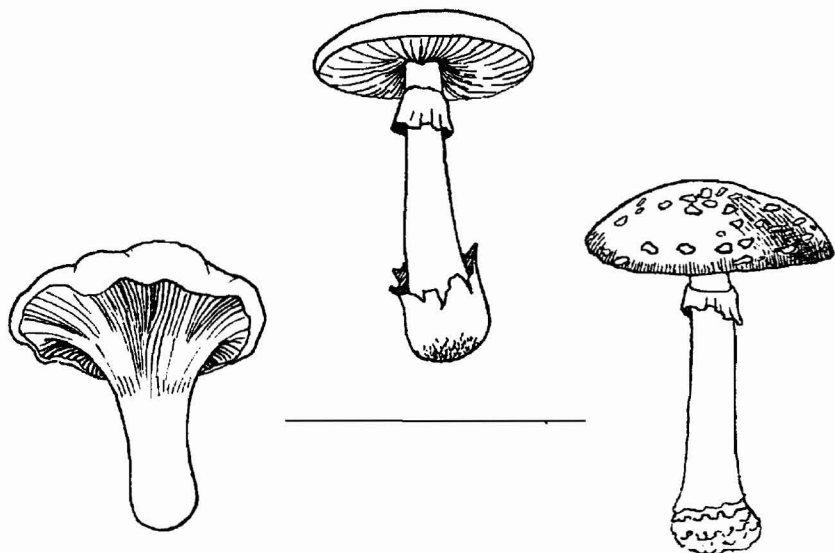
Ответ: _____

Нарисуй часть растения, в которой происходит этот процесс.



С2 Семь Гномов принесли Белоснежке грибы. Помоги Белоснежке отделить съедобные грибы от несъедобных (ядовитых). Подпиши названия этих грибов.





Съедобные	Несъедобные

Напиши основное правило, которые необходимо соблюдать при сборе грибов.

Какую роль выполняют грибы в экосистеме?



ДНЕВНИК ДОСТИЖЕНИЙ

учени _ 3 класса « _ »

_____ ШКОЛЫ

Поставь знак «+» рядом с тем заданием каждого варианта, которое ты выполнил правильно.

№ задания	Варианты				
	1	2	3	4	5
A1					
A2					
A3					
A4					
A5					
A6					
A7					
A8					
B1					
B2					
B3					
B4					
B5					
C1					
C2					
Количество правильных ответов					

ОКРУЖАЮЩИЙ МИР

Ответы к заданиям А1 – А7

Задание Вариант	А1	А2	А3	А4	А5	А6	А7
1	1	4	2	1	2	3	3
2	3	3	1	4	2	4	2
3	3	2	3	1	1	3	1
4	3	3	1	2	2	1	1
5	2	3	2	1	1	1	2

Ответы к заданиям А8

Вариант 1	А) Зимние явления природы: снегопад, гололёд, ледоход, пороша. Б) Весенние явления природы: гроза, половодье, оттепель, ливень.
Вариант 2	А) Объекты живой природы: бабочка, грибы, лягушка, арбуз. Б) Объекты неживой природы: облако, скала, океан, почва.
Вариант 3	А) Естественные тела: камень, птица, олово, солнце, лягушка, цветок. Б) Искусственные тела: бумага, мяч, линейка.
Вариант 4	А) Тела: автомобиль, мороженое, конфеты, стакан. Б) Вещества: вода, белки, сахар, глина.
Вариант 5	А) Дикорастущие растения: крапива, лютик, полынь, лопух. Б) Культурные растения: петрушка, рис, хлопок, лён.

Ответы к заданиям В1 – В2

Вариант 1

Задание В1

атмосфера	воздушная оболочка, которая окружает Землю
биосфера	живая оболочка Земли, в которой происходит круговорот веществ
гидросфера	водная оболочка нашей планеты
литосфера	каменная оболочка нашей планеты

Задание В2

кальмар	устрица
жук-плавунец	комар
тарантул	скорпион
краб	креветка

Вариант 2

Задание В1

земноводные	холоднокровные позвоночные животные с четырьмя конечностями, голой, влажной кожей
пресмыкающиеся	холоднокровные позвоночные животные, тело которых покрыто чешуёй, защищающей их от высыхания
Рыбы	холоднокровные водные позвоночные, имеющие жабры, покров из чешуи и плавники
птицы	летающие теплокровные позвоночные, имеющие жабры, покров из чешуи и плавники

Задание В2

гадюка	ящерица
плотва	сом
серая жаба	тритон
клёст	малиновка

Вариант 3

Задание В1

экология	наука о связях между живыми организмами и окружающей их средой
астрономия	наука, изучающая Вселенную, звёзды, планеты и другие небесные тела
биология	наука о живом
география	наука, изучающая Землю

Задание В2

чечётка	стриж
шмель	оса
синий кит	дельфин
мышь	соболь

Вариант 4

Задание В1

разрушители	живые организмы, использующие для питания остатки умерших организмов
производители	живые организмы, создающие органические вещества из неорганических минеральных веществ
потребители	живые организмы, использующие в качестве пищи готовые органические вещества

Задание В2

слон	жираф
волк	бурый медведь
тюлень	кашалот
песец	белый медведь

Вариант 5

Задание В1

лес	экосистема, в которой роль главных производителей играют деревья
луг	экосистема, в которой роль главных производителей играют травянистые растения
болото	экосистема с избыточным увлажнением, где происходит накопление неразложившихся неорганических веществ
поле	экосистема, созданная человеком для выращивания культурных растений

Задание В2

липа	берёза
баобаб	финиковая пальма
василёк	пастушья сумка
голубика	клюква

Ответы к заданиям В3

Вариант 1	ель → жук-усач → дятел → ястреб
Вариант 2	василёк → гусеница → мышь-малютка → ласка
Вариант 3	трава → зелёный кузнечик → лягушка → уж
Вариант 4	листья растений → тля → божья коровка → паук → скворец
Вариант 5	водоросли → рачки → уклейка → щука

Ответы к заданиям В4 – В5

Задание Вариант	В4	В5
1	круговорот	фотосинтез
2	природа	кислород
3	почва	грибница
4	плодородие	кустарник
5	плод	микроскоп

Ответы к части С

Задание Вариант	С1	С2
1	ландыш — экосистема леса кукуруза — экосистема поля мох-сфагнум — экосистема болота василёк — экосистема луга кувшинка — экосистема озера	Заяц. Это травоядное животное. Летом питается сочной зеленью. Зимой ест сухую травку, кору деревьев — ивы, осины, берёзы. Может обгрызать кору фруктовых деревьев.
2	мох, цветковое растение, водоросли, папоротники, хвойное растение	Лиса. Хищное животное — питается мелкими грызунами: мышами, полёвками, хомяками и др.
3	иглокожие, рыбы, ракообразные, моллюски	Медведь. Это всеядное животное. Питается насекомыми, может разворошить муравейник. Любит сочные листья, ягоды малины, жёлуди. Иногда охотится на мелких грызунов.

Задание Вариант	C1	C2
4	<p>божья коровка — экосистема луга</p> <p>дождевой червь — экосистема поля</p> <p>сом — экосистема пруда</p> <p>белка — экосистема леса</p> <p>цапля — экосистема болота</p>	<p>Черёмуха. Семена распространяются с помощью птиц — рябчиков, глухарей, тетеревов, которые очень любят ягоды черёмухи.</p> <p>Хороший медонос — привлекает запахом и цветом пчёл, даёт много душистого нектара, пыльцы. Из нектара, который содержит ценные вещества, пчёлки «производят» мёд.</p>
5	фотосинтез	<p>Съедобные: жёлтая лисичка, белый гриб, подосиновик, опята.</p> <p>Несъедобные: бледная поганка, мухомор, ложный опёнок.</p> <p>Грибы в экосистеме являются разрушителями.</p>

Задание Вариант	C1	C2
		<p>Правила сбора грибов: собирай только те грибы, которые хорошо знаешь; чтобы не повредить грибницу, лучше срезать грибы ножом; нельзя собирать грибы около дорог и предприятий, в них могут накапливаться вредные вещества.</p>

Учебное издание

**Кравцова Светлана Анатольевна, Петрушенко Светлана
Анатольевна, Потураева Любовь Николаевна, Сенина Наталья
Аркадьевна, Стецко Елена Владимировна, Уринёва Светлана
Александровна, Харченко Татьяна Петровна**

КОМПЛЕКСНЫЕ ТЕСТЫ

**Русский язык, литературное чтение, математика,
окружающий мир.
3-й класс**

Учебно-методическое пособие

Под общей редакцией **Н. А. Сениной**

Художественное оформление,
разработка серии *И. Лойкова*
Иллюстрации *В. Моисеенко*
Компьютерная верстка *А. Ильинов*
Корректор *Н. Пимонова*

Подписано в печать 18.08.2010.

Формат 60x84¹/₁₆. Бумага типографская.

Гарнитура Школьная. Печать офсетная. Усл. печ. л. 9,8.

Тираж 5000 экз. Заказ № 290.

Издательство ООО «Легион» включено в перечень организаций, осуществляющих издание учебных пособий, которые допускаются к использованию в образовательном процессе в имеющих государственную аккредитацию и реализующих образовательные программы общего образования образовательных учреждениях. Приказ Минобрнауки России № 729 от 14.12.2009, зарегистрирован в Минюст России 15.01.2010 № 15987.

ООО «ЛЕГИОН»

Для писем: 344000, г. Ростов-на-Дону, а/я 550.

Адрес редакции: 344011, г. Ростов-на-Дону, пер. Доломановский, 55.

www.legionr.ru e-mail: legionrus@legionrus.com

Отпечатано в соответствии с качеством предоставленных диапозитивов
в ЗАО «Полиграфобъединение». 347900, г. Таганрог, ул. Лесная биржа, 6 В.